



Stockholms  
Ornitologiska  
Förening



Stockholms  
stad



# *Fåglar på* **STOCKHOLMS STRÖM**





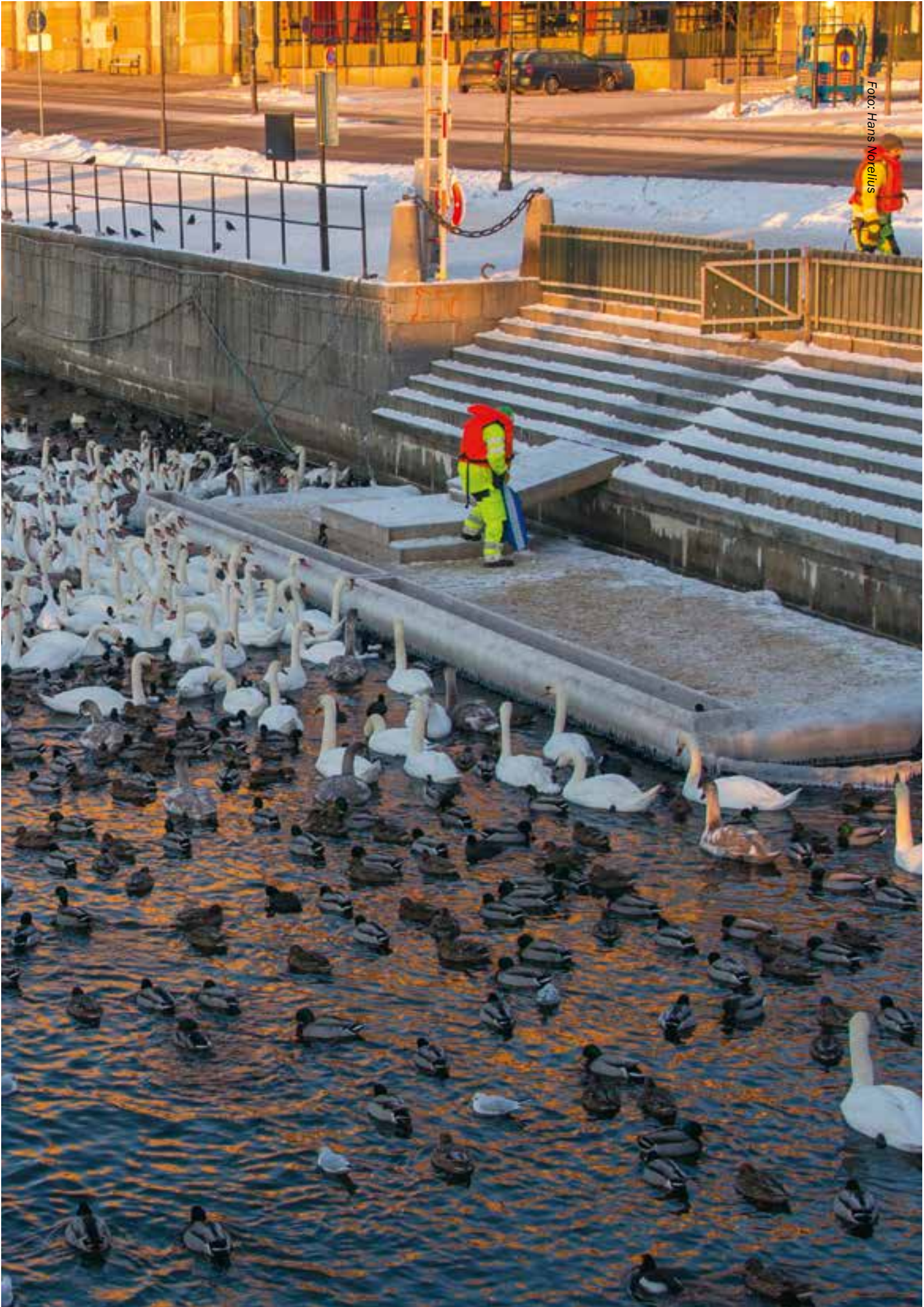
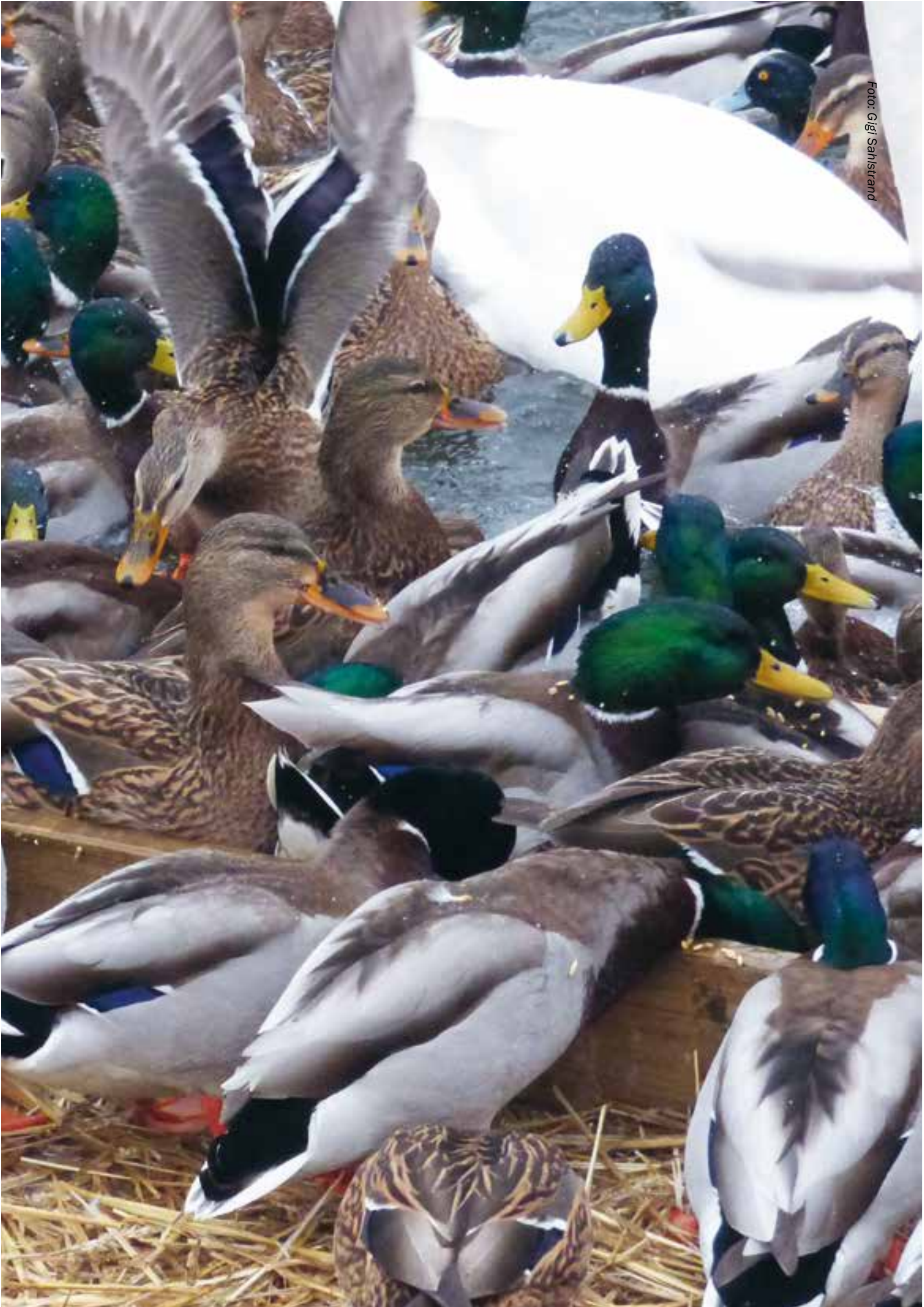


Foto: Hans Norellus



# Innehåll

Strömmens fåglar .....	5
Knölsvan .....	6
Kanadagås .....	7
Gräsand .....	8
Vigg.....	9
Knipa.....	10
Storskrake .....	11
Storskarv.....	16
Gråhäger .....	17
Sothöna .....	18
Skrattmåås .....	19
Fiskmåås .....	20
Gråtrut.....	21
Silltrut.....	22
Havsörn.....	23
Stockholms Ornitologiska Förening.....	24



# Strömmens fåglar

Vinterfåglar på Stockholms öppna vatten är ett omtyckt inslag i stadsbilden. Strömmen har ett rikt fågelliv vintertid, då många sjöfåglar söker sig till öppet vatten. Stockholms stad matar fåglarna under perioden december – mars då fåglarna själva har svårt att skaffa sig föda. Traditionen att mata fåglar här går tillbaka till början av 1930-talet. Ansvar för åtgärden tog staden på sig i mitten på 1950-talet och överfördes 2007 från Norrmalms stadsdelsförvaltning till Trafikkontoret. Mer organiserad sjöfågelräkning har bedrivits här sedan 1930-talet.

I samarbete med Stockholms stad tog Stockholms Ornitologiska Förening (StOF) fram en ny informationstavla om Strömmens fågelliv 2015, med illustrationer av konstnären Hans Larsson. Skylten finns reproducerad mitt i denna folder. Av arterna som avbildas där finns 14 av dem med i foldern. Till skylten togs även informationstexter fram om avbildade arter, som hittills publicerats på föreningens hemsida, skrivna av Örjan Sjögren. Fotografiet på framsidan är taget av Gigi Sahlstrand. Texterna i foldern har bearbetats av Mova Hebert. Åsa Nilsson vid Grafisk stil AB har gjort layouten. Broschyren har tryckts i 3.000 exemplar på tryckeriet Åtta.45. Framtagande av foldern är en fortsättning på projektet. Åtgärden finansierades via Stockholms stad av Alfild Lundins fond och Makarna Runers donation.

Det händer tyvärr att fåglar i Strömmen blir skadade. Det största hotet är krokar och fiskedrag som klipps av från reven då de fastnar i botten. Du som fiskar ombeds därför att se över din utrustning och kanske byta ut sänket mot någon smart design som inte fastnar i stenar och skrot på botten. Ett annat alternativ kan vara att använda ett förtyngt kastflöte.



# KNÖLSVAN



Foto: Gigi Sahlstrand, Daniel Stenberg/N

**KNÖLSVANEN** är den vanligaste svanen på Stockholms vatten och en välbekant häckfågel i många sjöar och längs Östersjökusten. Den jämnstora sångsvanen ses ibland också på Strömmen, och från denna skiljs den lättast på den orangeröda näbben med den svarta knölen vid näbbfästet. Knölsvanen har också en annan hållning än sin släkting, vilket kan vara till hjälp om man ser fåglar på avstånd. När knölsvanar ligger stilla på vattnet håller de ofta halsen krökt, och stjärten som är lite längre än hos sångsvanen brukar peka uppåt. Ungfåglingarna har en brungrå fjäderdräkt som blir allt vitare under det första levnadsåret.

## Lever nära människan

Knölsvanen har i hög grad anpassat sig till ett liv i människans närhet och är ofta väldigt oskygg. Under häckningstid kan den uppträda rätt aggressivt mot alltför närgångna besökare, vilket kanotister

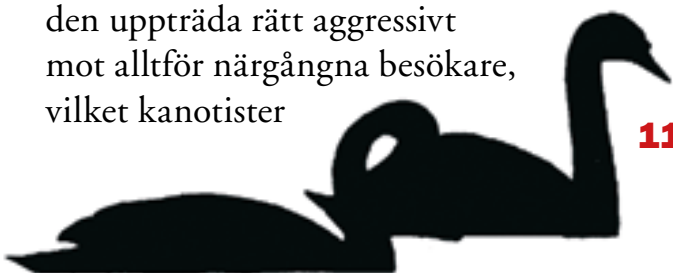
11

och badare ibland kan få erfara. Fågeln reser då vingarna som segel över bakkroppen, ett arttypiskt beteende, och närmar sig inkräkaren medan den ger ifrån sig väsende läten.

Annars är knölsvanen rätt tystlåten. Men när den flyger hörs ett vinande ljud från vingarna, ett ljud som man inte hör från sångsvanar.

## Häckar i Mälaren och längs Östersjökusten

Antalet övervintrare på Strömmen varierar stort från år till år, beroende på hur mycket öppet vatten som finns. Stränga vintrar kan flera hundra knölsvanar ses på de isfria delarna. De flesta knölsvanar som ses på Stockholms ström under vintern tillbringar troligen resten av året i Mälardalen och Stockholms skärgård. De flyttar alltså inte särskilt långt, om de inte behöver. Men ringmärkning har visat att de inte alltid är så förutsägbara. En knölsvan som ett år övervintrade på Stockholms ström sågs nästa vinter i Köpenhamnsområdet, för att året därpå åter dyka upp i Stockholm.



# KANADAGÅS



Foto: Gigi Sahlstrand, Jonathan Stenvall/N

**KANADAGÅSEN** är en bastant fågel, vår största gås. Den har ljusbrun kropp, lång svart hals och vit kind. Ibland förväxlas den med den betydligt mindre vitkindade gåsen, som dock är mer vit i ansiktet och pannan och har svart bröst och gråsvart kropp utan bruna inslag.

## Inplanterad

Kanadagåsen är en inplanterad art, men eftersom den sedan länge har etablerat sig och fortplantar sig utan människans hjälp räknas den som en svensk häckfågel. De svenska kanadagässen härrör från utsättningar på 1930-talet. Mer "naturligt" förekommer den över större delen av Kanada och USA, där den också är mycket vanlig. Det är en oerhört anpassningsbar fågel som häckar i både halvöken och tundraliknande miljöer, i skog och öppna landskap. Den har även gjort sig hemmastadd i många storstadsområden.

## Art som ökar

Kanadagåsen har expanderat kraftigt, framför allt sedan 1980-talet, och häckar hos oss i sjöar, åar och havsvikar. Men den gillar som sagt också mer urbana miljöer, fast alltid med närhet till vatten. Inte sällan är det här platser som också är populära bland människor, och eftersom kanadagässen i de här miljöerna kan bli nästan halvtama uppfattas de kanske av somliga som rätt sturska.

De flesta skandinaviska kanadagäss (utom de norska) övervintrar i södra Sverige, Danmark och norra Tyskland. I Stockholm kan arten ses året om. Några par häckar här och på vintern brukar mellan tio och femtio individer kunna ses, utspridda på de olika isfria delarna av stans vatten.



# GRÄSAND



Foto: Hans Norelius, Gigi Sahlstrand

**GRÄSANDEN** är en av världens talrikaste och mest spridda änder, och utan tvivel den mest välkända. Den häckar vid nästan alla slags vatten, näringsrika sjöar och havskuster, myrar och parkdammar och till och med diken. Enda kravet är att det inte är för djupt och att ett minimum av skydd finns. Samtidigt jagas den intensivt nästan överallt. I gengäld görs stora utsättningar, just i jaktsyfte.

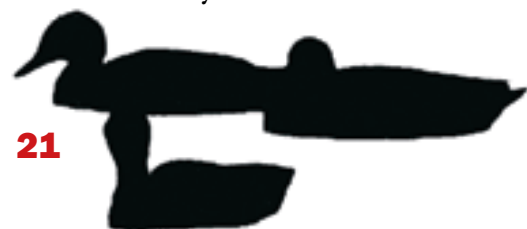
## Vanlig men vacker

En gräsandshane i praktdräkt är omiskännlig, med sitt mörkgröna, lite glänsande huvud, bruna bröst, sin vita halsring och klargula näbb. Honor och ungfåglar är mer diffusa, allmänt brunspräckliga och kan förväxlas med flera andra simandshonor, som dock bara sällsynt ses vid eller i närheten av Strömmen. I flykten kan man hos alla gräsänder lägga märke till den breda mörkblå vingspegeln med tydliga vita kanter.

## Efter häckning, ruggning!

På sommaren, när häckningen är avklarad, anlägger alla änder i samband med ruggningen en så kallad eklipsdräkt, och hos gräsanden blir hanen då snarlik honan. Vuxna hanar i eklips kan kännas igen på ett mer rödbrunt bröst och en enfärgat matt gul näbb – honor har orange näbb med oregelbundna svarta teckningar.

Även om en stor del av de skandinaviska gräsänderna är flyttfåglar övervintrar också många på våra breddgrader, inte minst just på Stockholms ström. Gräsanden är vanlig i stan året om, men koncentrationerna blir som störst om vintern och den är den klart dominerande arten i myllret vid matningsställena, där det under kalla, isrika år formligen kan koka av fåglar. De flesta övervintrande gräsänderna kommer från Mälardalen, men en del har också visat sig komma från Finland och Ryssland.





# VIGG



Foto: Johan Lind/N, Göran Forsberg

**VIGG.** De lysande gula ögonen kan ge den knubbiga lilla dykanden en ömsom förvånad och ömsom tuff uppsyn. Vigghanen är i praktdräkt svart med rent vita flanker och en lång hängande nacktofs. Honan är mörkbrun med något ljusare kroppssidor och en mindre tofs. En del honor har lite vitt kring näbbfästet och kan då förväxlas med bergandshonor, som sällsynt kan ses på Stockholms vatten. Men den vita nosgrimman är alltid större hos berganden, som också har en något annorlunda, mer rundad huvudform. Viggen har dessutom i alla dräkter åtminstone en antydd nacktofs och en större svart näbbspets än berganden. Båda arterna har vita vingband.

## Vanligast på vintern

Viggen häckar allmänt över hela Sverige, men tyngdpunkten i utbredningen ligger i öster och norr. Man kan hitta den i de flesta insjöar och dammar med viss strandvegetation, ända upp till fjällens videregion och även längs Östersjökusten. Enstaka par

brukar också häcka i storstan, till exempel i Hammarby sjö och vid Reimersholme. Men det är framför allt vintertid som denna art bidrar till att sätta prägel på fågellivet i stan. Den är då den, näst efter gräsand, talrikaste anden på Stockholms ström. Mellan 100 och över 1 000 viggas kan ses på vattnen kring matflotten (nära Strömbron) och Kastellholmen. Antalen varierar stort beroende på isläget – ju strängare vinter, desto större koncentrationer och fler fåglar.

## Ringmärkning ger besked om flyttmönster

Under ett antal år på 1960- och 70-talet ringmärkte man vintertid änder och måsar på Strömmen. Återfynden blev ganska många. Beträffande viggan visade det sig att många av de fåglar som övervintrade i Stockholm om våren flyttade mot nordost, till Finland och Ryssland, somliga till och med bortom Uralbergen.



**23**

# KNIPA



Foto: Daniel Stenberg/N, Hans Norelius

**KNIPAN** har en mycket speciell profil, med ett stort bulligt, trekantigt huvud, som verkar fasttryckt som en knopp på halsen. Den höga pannan stupar brant mot den korta lilla näbben, som är anpassad för att fånga vatteninsekter och små fiskar snarare än växter. Hanens vita teckningar på hals, bröst, sidor och vingar får den att lysa på långt håll. Ryggen är övervägande svart och huvudet grönsvart med en oval vit fläck vid näbben. Honan har brunt huvud och inte så mycket vita teckningar, sidorna är i stället gråtonade.

## Häcker i håll, sätt upp en knipholk!

Knipan är en vanlig dykand som förekommer över nästan hela Sverige. Den häckar helst i skogsomgärdade sjöar och vattendrag och gör ett enkelt dunrede i något trädhåll (ofta av spillkråka) eller i särskilda knipholkar. Knipan är rätt tålig och flyttar sällan långt, mest bara för att komma undan snö och is.

## Ensamvarg

Till skillnad från många andra dykänder är knipan sällan särskilt social. Under häckningstid tolererar paret inga artfränder i närheten, men även under andra delar av året ser man mest enstaka individer eller mindre och löst sammanhållna flockar. En handfull till strax under tjugo individer är vanligt. Tidigt på våren parningsspelar hanarna genom att kasta bakåt med huvudet och simma med näbben uppåt. Flygande knipor frambringar ett karakteristiskt vinande ljud med vingarna, som man kan höra även på kvällen och natten. På så sätt kan man känna igen knipor även när det är mörkt.





# STORSKRAKE



Foto: Daniel Stenberg/N

**STORSKRAKEN** är en långsträckt andfågel med en utdragen, spetsig och tandad näbb, som har en nedåtböjd liten krok i spetsen. Hanen har i praktdräkt ett glansigt mörkgrönt huvud med en stor, bakåtkammad frisyra som slutar i en fyllig nacktofs. Men tofsens utseende varierar med humöret.

## Laxrosa toner i dräkten

Kroppen är till största delen vit med en vacker laxrosa ton, som bleknar framåt våren. Ryggen är svart. Honan har mörkbrunt huvud med liknande frisyra. På hakan har hon en skarpt avsatt vit fläck och på halsen slutar det bruna likaså i en skarp gräns mot det ljusare bröstet.

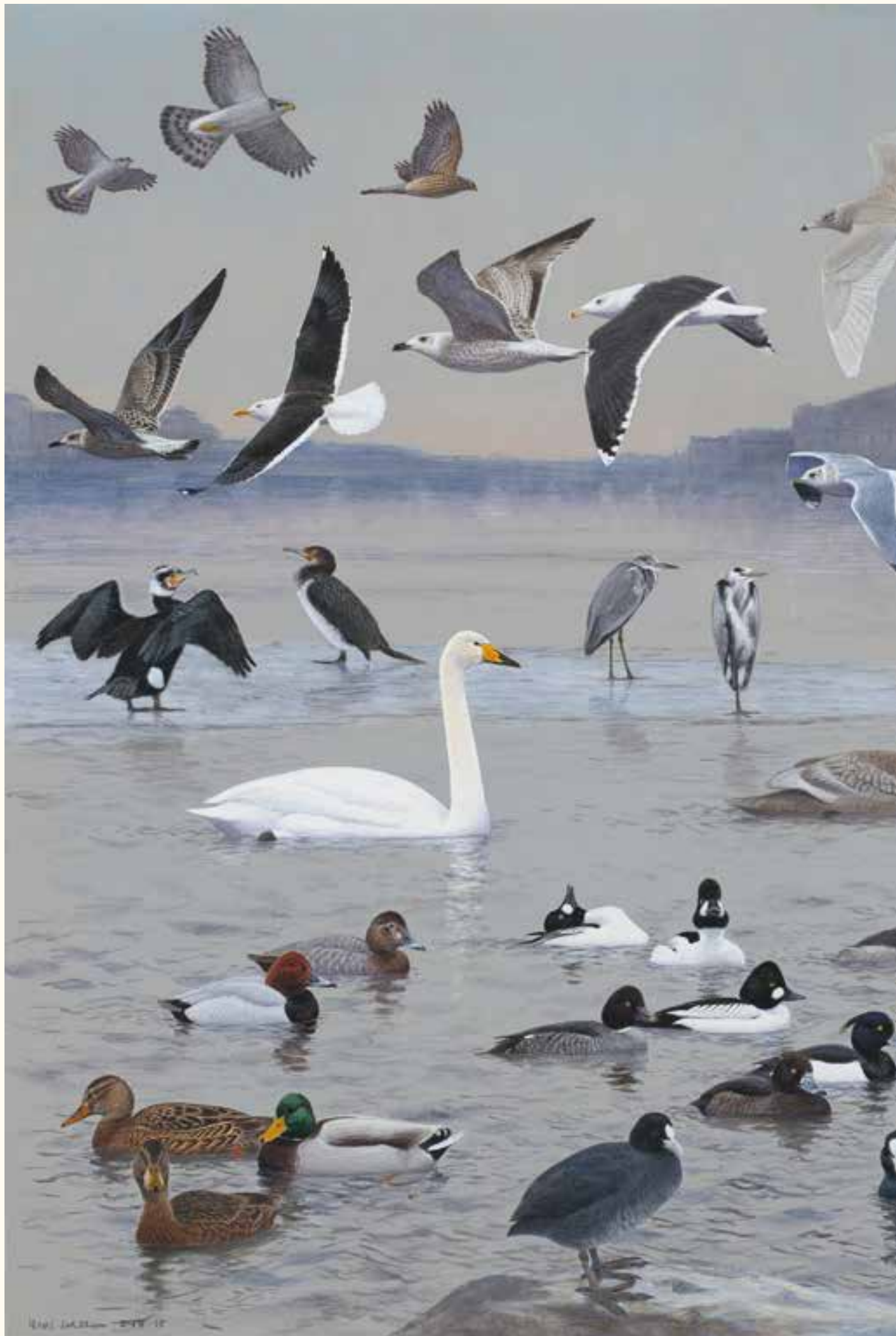


Storskraken häckar över hela landet, både vid kusten och i inlandet, där klara sjöar och älvar föredras. Den vill gärna ha tillgång till trädhål som kan användas som boplatser. Men holkar och andra håligheter kan också duga.

## Flyttar efter iskanten

Även om storskraken häckar i Stockholms omedelbara närhet är den på Strömmen och närliggande vatten i första hand en vintergäst, och dessutom en ganska talrik sådan. Efter häckningen blir den mer sällskaplig och på sensommaren och hösten bildar den ofta större flockar, framför allt vid kusten. Den flyttar sällan längre än vad isläget kräver och många kan då dra sig till sådana skyddade och matrika platser som Strömmen.

Storskraken lever i huvudsak av fisk, men den lockas även till matningarnas bröd- och fröutbud. Troligen är det något den har lärt sig genom att härma andra änder.



© 2018 J. J. ...



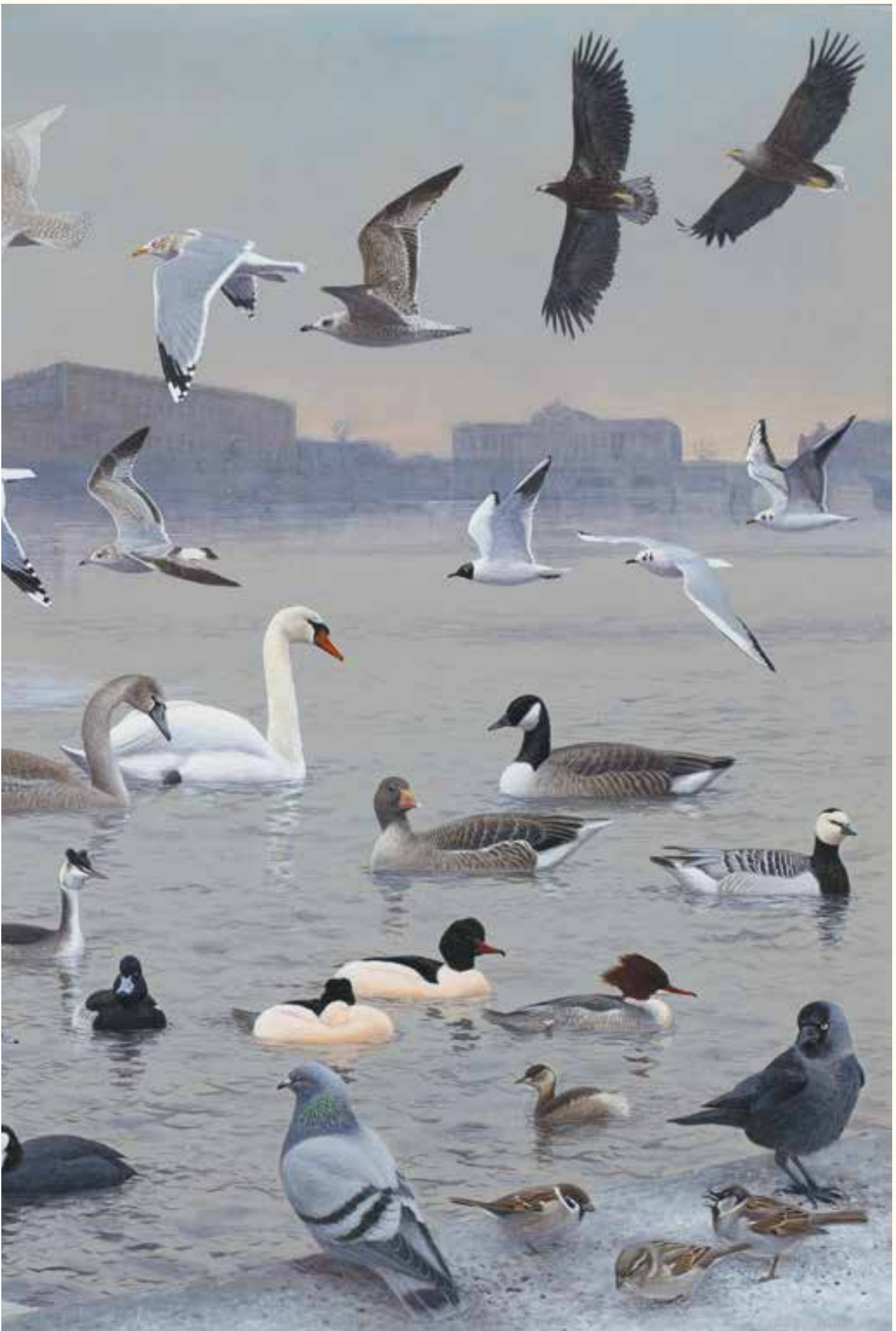
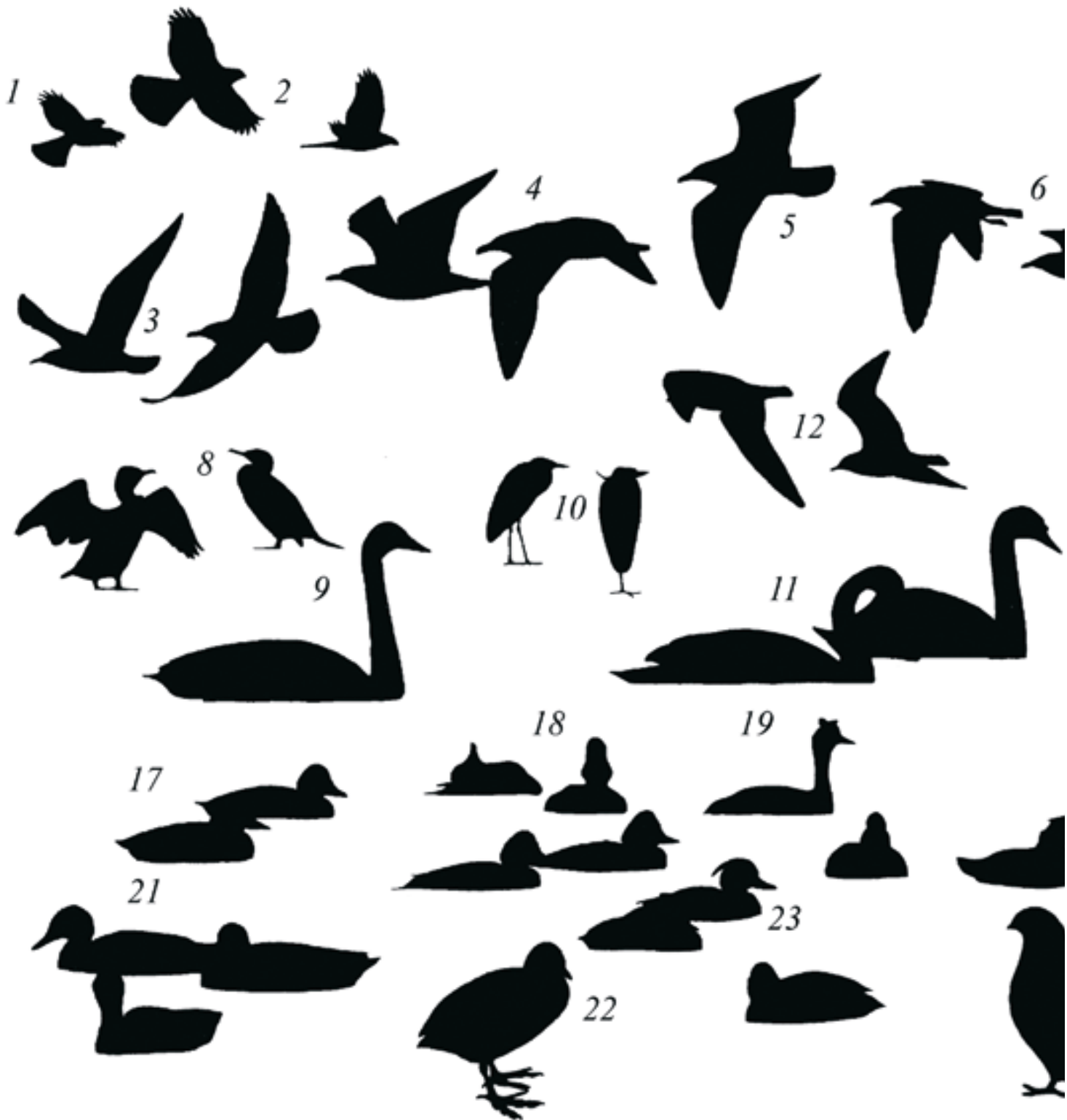


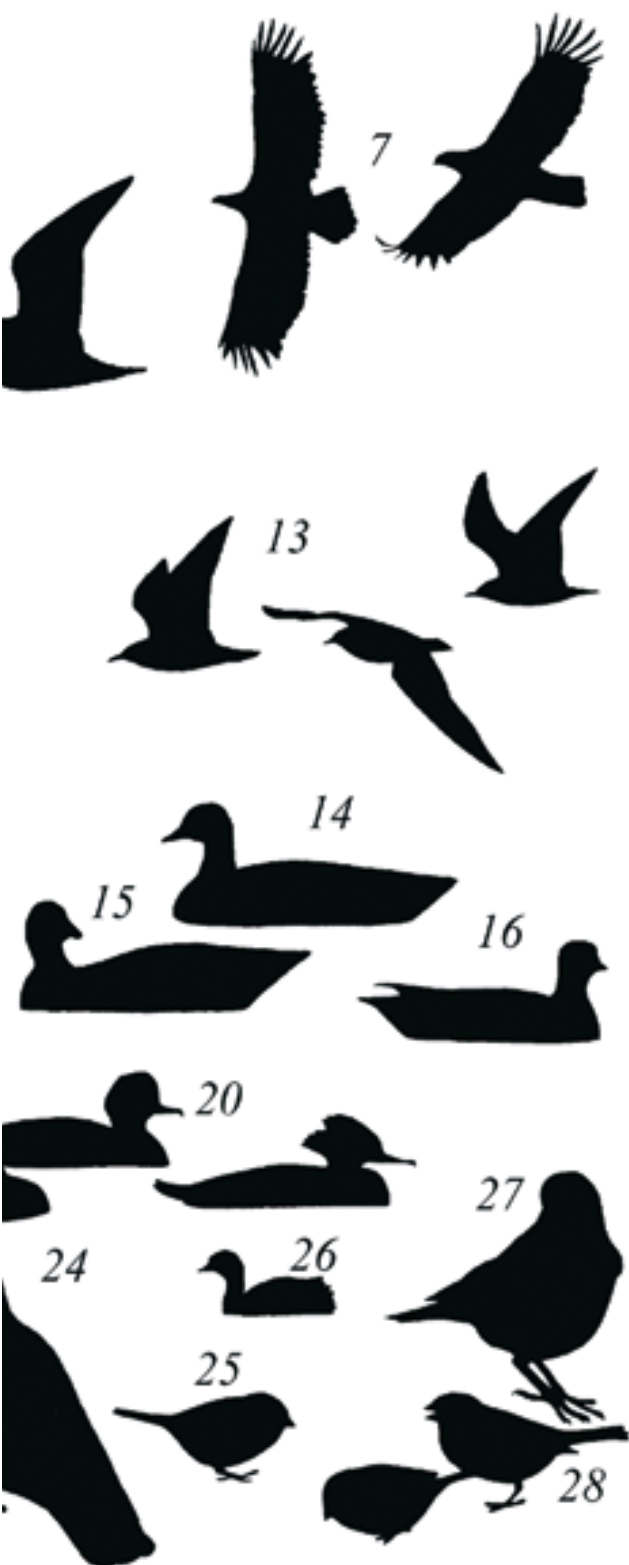
Illustration: Hans Larsson

# Välkommen till Strömmens fågelliv!

Här har Stockholms stad matat fåglar under vintertid sedan 1950-talet. För information om arter som inte ryms i broschyren se StOFs hemsida.







- 1.** Sparvhök, *Accipiter nisus*, Sparrowhawk
- 2.** Duvhök, *Accipiter gentilis*, Goshawk
- 3.** Silltrut, *Larus fuscus*, Lesser black-backed gull
- 4.** Havstrut, *Larus marinus*, Great black-backed gull
- 5.** Vittrut, *Larus hyperboreus*, Glaucous gull
- 6.** Gråtrut, *Larus argentatus*, Herring gull
- 7.** Havsörn, *Haliaeetus albicilla*, White-tailed Eagle
- 8.** Storskarv, *Phalacrocorax carbo*, Great cormorant
- 9.** Sångsvan, *Cygnus cygnus*, Whooper swan
- 10.** Gråhäger, *Ardea cinerea*, Grey heron
- 11.** Knölsvan, *Cygnus olor*, Mute swan
- 12.** Fiskmå, *Larus canus*, Common gull
- 13.** Skrattmå, *Chroicocephalus ridibundus*, Black headed gull
- 14.** Kanadagås, *Branta canadensis*, Canada goose
- 15.** Grågås, *Anser anser*, Greylag goose
- 16.** Vitkindad gås, *Branta leucopsis*, Barnacle goose
- 17.** Brunand, *Aythya ferina*, Pochard
- 18.** Knipa, *Bucephala clangula*, Goldeneye
- 19.** Skäggdopping, *Podiceps cristatus*, "Great crested grebe
- 20.** Storskrake, *Mergus merganser*, Goosander
- 21.** Gräsand, *Anas platyrhynchos*, Mallard
- 22.** Sothöna, *Fulica atra*, Coot
- 23.** Vigg, *Aythya fuligula*, Tufted duck
- 24.** Tamduva, *Columba livia domesticus*, Feral pigeon
- 25.** Pilfink, *Passer montanus*, Tree sparrow
- 26.** Smådopping, *Tachybaptus ruficollis*, Little grebe
- 27.** Kaja, *Corvus monedula*, Jackdaw
- 28.** Gråsparv, *Passer domesticus*, House sparrow

# STORSKARV



Foto: Hans Norelius

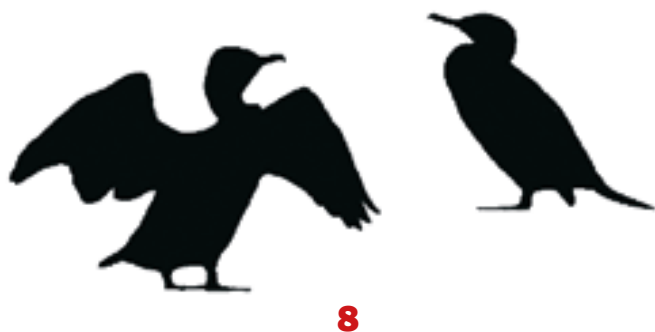
**STORSKARVEN** är en stor, mörk vattenfågel, med grov hals och kraftig lång näbb med en krok i spetsen. Simmande fåglar ligger lågt med kroppen och håller näbben snett uppåtriktad. Skarvar som vilar på klippor, stolpar eller i träd står halvt upprätt, inte sällan med utbredda vingar, troligen för att torka dem.

## Häckar i Mälaren och skärgården

Storskarven häckar närmast i Mälaren och skärgården och ses fåtaligt kring Strömmen under alla tider på året. Den lever opportunistiskt av olika sorters fisk. Under 1980-talet och ett par decennier framåt expanderade den kraftigt i Östersjön, men ökningen verkar åtminstone i Stockholms skärgård ha planat ut sedan början av 2000-talet. Möjligen har vi istället börjat se en minskning.

## Kontroversiell fågel?

Storskarven har hävdats inverka negativt på fisket. Forskning publicerad vid Stockholms universitet (2012) har dock visat att arten haft ytterst liten inverkan på fiskbestånden i Östersjön. Sådana här spontana expansioner bland fåglar tenderar dessutom att reglera sig själva med tiden, vilket också tycks vara fallet med storskarven.



8



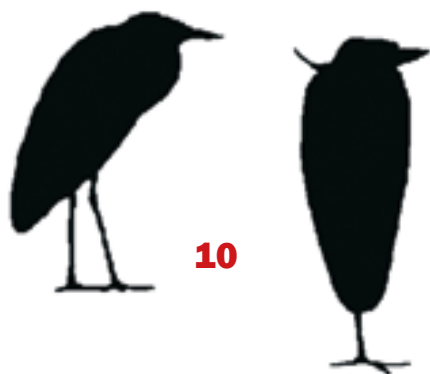
# GRÅHÄGER



Foto: Gijg Sahlstrand, Anna Larsson

**GRÅHÄGER.** Blickstillastår den i strandkanten och väntar på rätta ögonblicket att hugga en fisk. Trots att gråhägern är stor och ståtlig är den lätt att förbise där den smälter in i omgivningen under det överhängande grenverket, i vasskanten eller uppe i trädet. När man ser den på nära håll brukar den dock göra intryck.

Grått är den dominerande färgen i fjäderdräkten, särskilt på ryggen och de hopfällda vingarna. Halsen och ansiktet är dock ljusgråvita till vita, hjässans sidor är svarta och pannan hos vuxna fåglar är vit. På ungfåglar är hela hjässan mörkt grå.



## Stor när den flyger

Särskilt flygande gråhägrar framstår som väldigt stora fåglar, med breda och alltid kraftigt kupade vingor. Den indragna halsen hjälper till att skilja den från andra stora, långbenta fåglar, till exempel trana.

## Syns över stan hela året

Gråhägern kan ses under större delen av året, lite här och var i Stockholms strandkantar. Ibland ser man förbiflygande fåglar. Men det är trots allt en rätt fåtalig gäst. De flesta hägrarna härrör antagligen från kolonin vid Isbladskärret på södra Djurgården. Vintertid brukar en stor del av dessa fåglar hålla till på andra sidan stan, vid Råstasjön i Solna.

# SOTHÖNA



Foto: Anna Larsson, Daniel Stenberg/N

**SOTHÖNAN** är en välkänd simfågel som ingår i den, för de flesta, mindre bekanta familjen sumphöns. Vintertid är den ofta en av de vanligaste arterna på Strömmen. Med sin sotsvarta kropp, sitt ännu något svartare huvud och sin lysande vita näbb och pannbläs är den lätt att känna igen. Den har lite knubbiga, runda former och simmar med nickande huvudrörelser. Benen och fötterna är kraftiga, med simflikar mellan tårna, alltså inte simhud som hos änder.



22

## Genomträngande läten

Vid uppflog springer sothönan med karakteristiskt trippande steg på vattnet och slår med vingarna. Den är ofta väldigt ljudlig och de vanligaste lätena, korta, ljusa och genomträngande, hörs ofta även från de blandade vinterfågelflockarna på Strömmen.

## Häckar runt om i Stockholm

Sothöns kan man se i Stockholm under hela året, men det är alltså under vintern som de större flockarna samlas, framför allt om kylan gör att det är ont om öppet vatten. Mellan 200 och 500 individer kan då ses enbart på Strömmen. Flertalet av de här fåglarna kommer antagligen från sjöar, vikar och dammar i östra Svealand, men det sker också ett inflöde österifrån. Sothöns som häckar i Finland, Baltikum och Ryssland flyttar västerut och övervintar både i våra trakter och de västra delarna av kontinenten.



# SKRATTMÅS



Foto: Daniel Stenberg/N, Jonathan Stenvall/N

**SKRATTMÅS.** För skrattmåsen, liksom för några andra måsfåglar, är Stockholms ström och kringliggande vatten framför allt en viktig vinterlokal. Skrattmåsen är en vanlig häckfågel i större delen av landet, särskilt i vassrika insjöar, men också i kärr och på öar vid kusten. De flesta lämnar Sverige under hösten för att återkomma i mars-april, men på en del platser kan de också övervintra i betydande antal. Området kring Stockholms ström är den lokal i länet där det ses överlägset flest skrattmåsar under vintermånaderna.

Sommartid har skrattmåsen en iögonfallande brun huva. På hösten och vintern är huvudet istället vitt, men med en karakteristisk mörk fläck vid örat och i varierande grad över ögat. Den bästa karaktären, året om, är emellertid den vita framkanten på vingens hand, det vill säga den yttre delen av vingen. Ingen annan mås som normalt finns i Sverige har en sådan vingteckning. Skrattmåsen är också mindre än de måsarter den brukar sällskapa med kring

Strömmen (om än bara marginellt mindre än fiskmåsen) och har en tunnare näbb, som vintertid har en blekt gulorange till rödaktig innerdel och svart spets.

Från slutet av april till augusti kan man också se fisktärnor i Stockholm. De är också vita med mörk huvudteckning, men är i övrigt ganska olika skrattmåsar. Fisktärnan är en slank, mycket elegant fågel med svart hätta, långa spetsiga vingar och lång kluven stjärt. Den flyger med lätta, elastiska vingslag.

Skrattmåsens skråniga, skorrande, lite rullande läte är ett välkänt och av många omtyckt vårljud. Man hör det särskilt från häckningskolonierna, men när vintern börjar ge vika blir det också ett allt vanligare ljud vid Stockholms vatten och kan väcka väckelser hos flanörerna.



# FISKMÅS



Foto: Lars Magnusson, Johan Lind/N

**FISKMÅS.** Bland de måsararter som är vanliga kring Strömmen är fiskmåsen och skrattmåsen de två mindre sorterna. Till utseendet liknar fiskmåsen mest den betydligt större gråtrutten. Storleksskillnaden är ofta uppenbar, särskilt som man vid Strömmen brukar kunna se dem sida vid sida. Men andra karaktärer att se efter är den mindre och smalare näbben, det rundare huvudet och den nättare formen. Vuxna fiskmåsar har i sommardräkt ljusgrå rygg och vingovansida, rent vitt huvud och vit kropp, gulgröna ben och gul näbb. Vingspetsarna är svarta med en stor vit fläck längst ut – en så kallad slant. På vintern blir huvudet streckat och näbben får en mattare färg.

## Prydliga ungfåglar

Ungfåglar har en prydligt brunfjällig ovasida och ett gråbrunt huvud och bröst. Till vintern får de en grå rygg, medan vingarna är trefärgade i brunt, grått och svart. Den vita stjärten har ett brett svart ändband.

Fiskmåsen är jämte skrattmåsen vår vanligaste måsfågel och den häckar över hela landet, i kolonier eller enstaka par, vid sjöar, åar, i våtmarker, längs kuster och i samhällen. Precis som när det gäller skrattmåsen minskade antalet under 1900-talets sista decennier, men verkar nu ha stabiliserats igen.

## Häckar i stan

I Stockholm häckar en del par bland annat på hustak. Hanen och honan turas om att ruva och i början på sommaren kläcks ungar, två till tre dunungar som matas och skyddas av föräldrarna.

Man brukar kunna se mellan 10 och drygt 100 individer i området mellan matflotten och Kastellholmen en normal vinterdag. Som för alla andra arter som är knutna till vattnet varierar antalet stort beroende på isläget.



12



# GRÅTRUT



Foto: Hans Norelius, Jonathan Stenvall/N

**GRÅTRUT.** De större måsfåglarna kallas för trutar. Av dessa är gråtruten den vanligaste arten i Sverige och den ses allmänt både längs kuster och i inlandet. Kring Stockholms ström förekommer den under hela året, men störst antal brukar ses under vintermånaderna, då den tillsammans med skrattmåsen dominerar i det stundtals täta måsvimlet.

## Vuxna trutar har näbbfläck

Alla vuxna trutar har en röd fläck av lite varierande storlek på den gula näbben, som dessutom alltid är betydligt grövre än hos måsarna. Gråtruten har ett ganska stort, lite kantigt huvud, vilket ytterligare hjälper till att skilja den från den snarlikt tecknade fiskmåsen. Vuxna gråtrutar har vit kropp och vitt huvud, som på hösten blir kraftigt streckat. Ryggen och vingovansidan är ljusgrå, men vingspetsarna är svarta med vita fläckar. Ingen av de andra vanliga trutarna har denna grå ovansida.

## Komplicerade dräkter hos unga trutar

Det tar flera år för en trut att bli vuxen och dräkterna genomgår flera förändringar. De variationsrika ungfågeldräkterna gör de olika arterna svåra att skilja från varandra. Under sitt första levnadsår är gråtrutar för det mesta rätt enhetligt brunmelerade. Den ljusgrå ovansidan börjar som regel anläggas under fågelns andra vinter.

Gråtruten är allätare, vilket gör att den har lätt att anpassa sig till många olika miljöer. Den tar bland annat fisk, kräftdjur, maskar, insekter, ägg och ungar av andra fåglar och inte minst avfall av olika slag.

Gråtruten ökade i antal perioden 1950 till mitten av 1990-talet. Därefter har en påtaglig minskning skett och som beräknas fortgå även kommande 20 år. Arten är rödlistad i kategorin sårbar (VU). En möjlig orsak till minskningen anses vara förändringar i sophertering och fiskemetoder.



# SILLTRUT



Foto: Daniel Stenberg/N, Anna Larsson

**SILLTRUT.** Vuxna silltrutar påminner något om havstrutar genom att de har vit kropp och svart rygg och vingovansida. Men silltruten har gula ben (inte skära, som havstruten) och har bara en liten vit fläck på vingspetsen. Det är dessutom en mindre och slankare fågel, med ett rundare huvud och smalare näbb. Proportionerna är i genomsnitt något nättare även jämfört med gråtruten.

## Mörkbruna ungfåglar

Ungfåglarna liknar dräktmässigt de båda andra vanliga trutarna, men är för det mesta mer enhetligt mörkbruna till brunsvarta, med svagare och tunnare vitt mönster på ovansidan. De silltrutar som häckar kring Östersjön skiljer sig något från dem som finns på svenska Västkusten och vidare västerut och betraktas som en egen ras, ibland till och med som en egen art. Bland annat är ovansidan tydligt svartare än hos de västliga silltrutarna, som är tecknade mer i blyertsgrått.

## Stockholmstrut

Denna ras, "Östersjösilstruten", har ett starkt fäste just i Stockholmstrakten, där den häckar på öar och inte sällan hustak. Östersjösilstruten har minskat med 30-70 % de senaste 30 åren (tre generationer), medan underarten intermedius har en stabil utveckling. Arten är rödlistad i kategorin nära hotad (NT).

Östersjöns silltrutar är utpräglade flyttfåglar. De lämnar häckningsområdena under juli till september och övervintrar till största delen i östra Afrika. I början av april börjar man kunna se denna långdistansflyttare i Stockholm igen.



# HAVSÖRN



Foto: Hans Norelius

**HAVSÖRN.** För inte så länge sedan, på 1960- och 70-talen, var havsörnen på väg att utrotas i Sverige, på grund av påverkan från miljögifter. Men tack vare stödutfodringar och förbudet mot bland annat DDT har Nordeuropas största rovfågel numera en god stam i landet och är inte en helt ovanlig syn ens över Riddarfjärden eller Saltsjön.

## Sveriges största fågel

Havsörnen blir mer än två meter mellan vingpetsarna (200-240 cm). Men om man ser den på lite håll, högt uppe på himlen, är storleken inte alltid uppenbar. De jämbreda vingarna, med en svagt buktande bakkant och långa spretande fingrar är då en bra hjälp för bestämningen. Har man möjlighet att studera den närmare kan man lägga märke till det framskjutna huvudet med den kraftiga näbben och den ganska korta och svagt kilformade stjärten. Äldre fåglar har vit stjärt och ljust gulbrunt huvud och gul näbb. Det tar cirka fem år för en

havsörn att få vuxendräkt Storleken och silhuetten brukar dock räcka för att man ska se vad det rör sig om – i området är det den enda örnen man normalt kan förvänta sig att träffa på.

Det är rimligt att tänka sig att de örnar som flyger in över stan för att jaga är fåglar som häckar någonstans i närheten, till exempel i innerskärgården, men de kan också vara mer långväga. Att vi idag kan se havsörn i centrala Stockholm är ett bevis för att det går att rädda hotade arter om rätt åtgärder sätts in.





# Stockholms Ornitologiska Förening

Stockholms Ornitologiska Förening verkar för fågelintresset inom Stockholms län (utom Norrtälje kommun). Föreningen ordnar guidningar och exkursioner och har även föredragsverksamhet. Som medlem får du vår tidning "Fåglar i Stockholmstrakten" fyra gånger per år. Föreningen verkar för fågelskydd i olika former, vi driver projekt för att öka intresset och förekomsten av ett antal utvalda arter. För fågellivet i stort bevakar vi samhällsbyggnadsprojekt och svarar på remisser. Föreningen bidrar till kunskapsuppbyggnaden kring fågellivet genom bl a. inventeringar.

Enklast blir du medlem genom att gå in på vår hemsida: [www.Stof.nu/medlem](http://www.Stof.nu/medlem). Vi kan också rekommendera ett medlemskap i någon av de lokala fågelklubbar som finns runt om i Stockholms län och även Sveriges Ornitologiska Förening, SOF- BirdLife.

**Välkommen som medlem!**

*Stockholms Ornitologiska Förening vill även passa på att tacka alla som bidragit till broschyren både med bilder, texter och synpunkter på innehåll!*



Stockholms  
Ornitologiska  
Förening



Stockholms  
stad